

La construcción de una red de socios comunitarios



OBJETIVOS

Al final de esta unidad, las participantes podrán hacer lo siguiente:

- Comprender las asociaciones estratégicas.
- Aprender a desarrollar y mantener asociaciones.
- Conocer los diferentes tipos de asociaciones.
- Identificar los tipos de recursos que las personas que viven con VIH podrían querer y necesitar.



INSTRUCCIONES

1. Antes de la sesión, revise las diapositivas de PowerPoint y los folletos. Prepare dos hojas de rotafolio: 1. Asociaciones exitosas y 2. Desafíos con las asociaciones. Coloque notas adhesivas de dos colores en las mesas junto con los marcadores.
2. Deles la bienvenida a las participantes y muestre los objetivos (diapositiva 2).
3. Muestre cómo implementar asociaciones y tipos de asociaciones y pídale a las participantes ejemplos de su trabajo (diapositivas 3 a 8).
4. Comience la actividad de lluvia de ideas sobre cómo construir asociaciones (diapositiva 9).
5. Analice la creación de un kit de herramientas de recursos (diapositiva 10) y complete el folleto.
6. Cierre la actividad. Pregunte si las participantes tienen alguna pregunta o comentario final. Consulte el folleto sobre la creación de recursos comunitarios y un plan de red. Pídale a las voluntarias que compartan algo que aprendieron que usarían en su trabajo con los socios.



Recursos

Boston University School of Social Work. Center for Innovation in Social Work and Health. 2019. *A Guide to Implementing a Community Health Worker (CHW) Program in the Context of HIV Care*. Boston, MA, <https://ciswh.org/chw-impact-materials/>



Roles C3 relacionados

Desarrollar capacidades individuales y comunitarias, coordinación de atención; gestión de casos y navegación del sistema; mediación cultural entre las personas, las comunidades y los sistemas de salud y servicios sociales; defender a las personas y las comunidades; realizar actividades de divulgación

Habilidades C3 relacionadas

Desarrollo de capacidades, coordinación de servicios y habilidades de navegación, habilidades de defensa, habilidades de divulgación, habilidades profesionales y conducta



Métodos de enseñanza

Clase, actividad en grupos pequeños, lluvia de ideas

Nota del facilitador: esta sesión también se puede realizar de forma virtual como un seminario web. Se puede adaptar fácilmente si tiene una plataforma como Zoom o Skype y las participantes tienen acceso a una computadora. Si realiza un seminario web, tómese 10 minutos para probar la tecnología y ayudar a las participantes a conectarse.



Tiempo previsto

60 minutos



Conceptos clave

Socios comunitarios, red comunitaria, divulgación, recursos



Materiales

- Computadora con acceso a internet y proyector
- Diapositivas de PowerPoint
- Notas adhesivas, preferiblemente de diferentes colores (azul y amarillo)
- Rotafolio
- Marcadores

Folletos

- Construcción de una red de socios y recursos comunitarios

La construcción de una red de socios comunitarios

DIAPOSITIVA 1

La construcción de una red de socios comunitarios

Boston University School of Social Work
Center for Innovation in Social Work & Health

BOSTON
UNIVERSITY

DIAPOSITIVA 2

Lea los objetivos.

Objetivos

- Comprender las asociaciones estratégicas.
- Aprender a desarrollar y mantener asociaciones.
- Conocer los diferentes tipos de asociaciones.
- Identificar los tipos de recursos que las personas que viven con VIH podrían querer y necesitar.

BU
Boston University School of Social Work
Center for Innovation in Social Work & Health

DIAPOSITIVA 3

Pídale a una voluntaria que lea la diapositiva.

¿Qué es una asociación?

- Un grupo de organizaciones que trabajan juntas por un objetivo común.
- Una asociación es estratégica cuando le proporciona a su organización los medios y métodos para avanzar en la misión.

BU
Boston University School of Social Work
Center for Innovation in Social Work & Health

DIAPOSITIVA 4

Lea los pasos para implementar asociaciones.

Pregúntele a las participantes: “¿Agregarían pasos adicionales según su experiencia?”

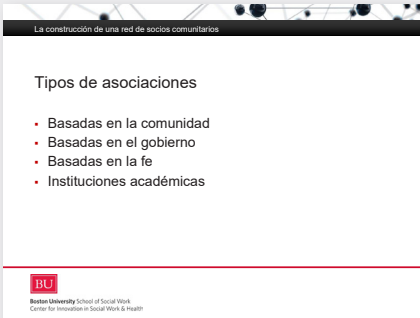
Escriba los comentarios en el rotafolio.

Los pasos para implementar asociaciones

- Identificar y participar en la organización potencial
- Establecer una relación personal y generar confianza
- Aclarar sus metas y los objetivos que cada socio quiere lograr
- Elegir e implementar una asociación que sea beneficiosa para ambas partes

BU
Boston University School of Social Work
Center for Innovation in Social Work & Health

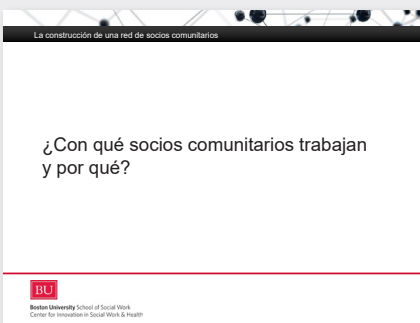
La construcción de una red de socios comunitarios



DIAPPOSITIVA 5

Lea la diapositiva.

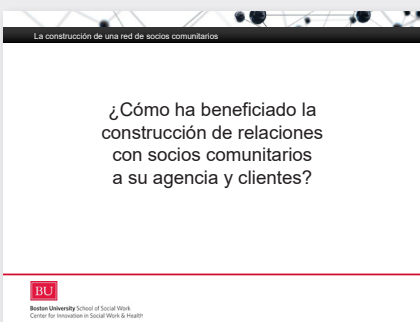
Pregúnteles a las participantes si tienen algún ejemplo para compartir de su trabajo.



DIAPPOSITIVA 6

Hágales la pregunta en la diapositiva a las participantes.

Promueva un análisis breve de las respuestas.



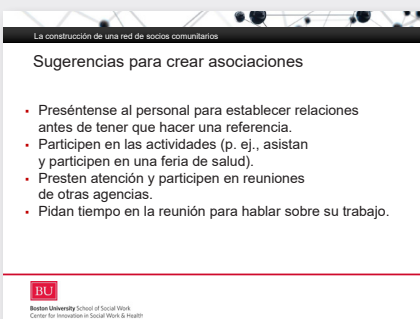
DIAPPOSITIVA 7

Hágales la pregunta en la diapositiva a las participantes.

Promueva un análisis breve de las respuestas.

Comparta ejemplos según sea necesario:

- Solicitar una subvención juntas en lugar de competir como organizaciones individuales.
- Fortalecer la comunicación entre el personal sobre las necesidades del cliente.



DIAPPOSITIVA 8

Puntos de conversación para esta diapositiva:

Ser estratégico: por ejemplo, diferentes organizaciones pueden trabajar juntas en lugar de competir por el mismo dinero.

Unir fuerzas con una organización con base en la comunidad que puede proporcionar vivienda o atención médica, que atiende a la misma demografía y trabaja para alcanzar los mismos objetivos.

Forme un contrato de asociación: ¿qué organización hará qué? Por ejemplo, una organización proporciona alojamiento y la organización asociada brinda atención médica (se derivan los clientes entre ellas).


¿Cómo se incluye a los supervisores en estas discusiones? Formar relaciones es el trabajo del supervisor y del director. Las promotoras de salud (CHW) lo hacen posible, son los pies en la tierra. Las CHW pueden comenzar a llevar a cabo algunas de estas acciones a medida que crece su experiencia, pero no al principio. Aprenderán más a medida que avancen.

La construcción de una red de socios comunitarios

La construcción de una red de socios comunitarios

Lluvia de ideas sobre la creación de asociaciones

- Sobre la nota adhesiva amarilla, escriban un ejemplo de colaboración exitosa que hayan tenido con otra agencia.
- En la nota adhesiva azul, escriban un desafío que hayan enfrentado al intentar colaborar con otra agencia.
- Una a la vez, cada participante pasará al frente y leerá y pegará sus notas adhesivas en la página del rotafolio.

 Boston University School of Social Work
Center for Innovation in Social Work & Health

DIAPOSITIVA 9


Pregunte a las participantes:

- ¿Quién tomó la iniciativa en esta relación y qué rol tuvieron?
- ¿Existen relaciones nuevas para sus agencias debido a su trabajo?
- ¿Hay CHW o navegadores en sus agencias con quienes han establecido relaciones o colaborado?

La construcción de una red de socios comunitarios

La creación de un juego de herramientas de recursos

- ¿Cuáles son los tipos de recursos que alguien que vive con el VIH podría desear?
- ¿Cuáles son algunas estrategias para descubrir cómo acceder a estos recursos?

 Boston University School of Social Work
Center for Innovation in Social Work & Health

DIAPOSITIVA 10

Hágales las preguntas en la diapositiva a las participantes.

Promueva un análisis breve de las respuestas.


Distribuya el folleto: Construcción de recursos y un plan de red en mi comunidad. Deles 10 minutos a las participantes para completar el formulario. Pídale a voluntarias que compartan sus respuestas con el grupo. Revise cada pregunta.

Invite a las participantes a revisar el formulario con su supervisor en otro momento. Además, aliéntelas a utilizar la evaluación de las necesidades de la comunidad en el recurso de la guía de implementación como referencia al evaluar las fortalezas, las necesidades y los recursos de la comunidad.

La construcción de una red de socios comunitarios

Referencias:

[Engaging Your Community: A Toolkit For Partnership, Collaboration, and Action](https://www.jsi.com/JSIInternet/Inc/Common/_download_pub.cfm?id=14333&lid=3)

 Boston University School of Social Work
Center for Innovation in Social Work & Health

DIAPOSITIVA 11

Comparta la referencia del kit de herramientas.

https://www.jsi.com/JSIInternet/Inc/Common/_download_pub.cfm?id=14333&lid=3

Construcción de una red de socios y recursos comunitarios

Nombre del participante: _____

¿Qué recursos son importantes en mi comunidad para que accedan mis clientes?

¿Qué organizaciones proporcionan esos recursos? Lista de recursos y agencias:

¿Cuáles podrían ser algunos obstáculos para ayudar a los clientes a acceder a esos recursos?

¿Cómo puedo ayudar a los clientes a superar esos obstáculos?

¿Con qué organizaciones ya tengo relaciones?

¿Con qué organizaciones debo construir relaciones? ¿Cómo voy a contactarme con ellas?

¿Hay alguien que pueda conectarme con el personal?

¿Qué tipo de apoyo necesito de mi agencia para construir relaciones con estos socios comunitarios?

Agradecimientos

Este plan de estudios está basado en y adaptado de otros planes de capacitación para educadores pares y promotoras de salud, como el plan Pilares para el éxito entre pares (<https://ciswh.org/resources/HIV-peer-training-toolkit>) y el plan del Centro de Capacitación Comunitaria del Departamento de Salud del Condado de Multnomah (<https://multco.us/health/community-health/community-capacitation-center>)

Equipo

Serena Rajabiun

Simone Phillips

Alicia Downes

Maurice Evans

LaTrischa Miles

Jodi Davich

Beth Poteet

Rosalía Guerrero

Precious Jackson

María Campos Rojo

Este proyecto es y ha sido financiado por la Administración de Recursos y Servicios de Salud (HRSA) del Departamento de Salud y Servicios Humanos de los Estados Unidos (HHS) con el número de subvención U69HA30462 "Mejor acceso a la atención médica: promotoras de salud para mejorar el vínculo con y la retención en la atención del VIH" (\$2 000 000 para fondos federales). Esta información o contenido y las conclusiones pertenecen al autor y no deben interpretarse como la posición ni la política oficial de la HRSA, el HHS o el gobierno de los EE. UU.

Cita sugerida:

Boston University Center for Innovation in Social Work & Health. (2019). *A Training Curriculum for Using Community Health Workers to Improve Linkage and Retention in HIV Care*. Extraído de <http://ciswh.org/chw/>

BOSTON
UNIVERSITY

Boston University School of Social Work
Center for Innovation in Social Work & Health